

# KEEP HOPE

HUOMENNA ON UUSI PÄIVÄ



**Lanka: 100 g / 200–230 m**  
**Puikot: nro 3**  
**Koko: 38–39**

*Sukan rakenne koostuu varren aloitusreunan 5 o 2 n -joustinosasta, sileän neuleen jaksoista, kevyesti vahvistetusta kantalapusta reunasilmukoineen, pintapitsikuvioista ja silmukoidusta kärkiosasta.*

*Kantapääkäännöksen jälkeen neulotaan sekä jalkapöydän että jalkapohjan 1. ja viimeinen silmukka takareunasta oikein, mikä tekee kivan linjauksen kärkiosaan asti.*

*Langan kireys on hyvä pitää napakkana ja tasaisena lisäyksiä, kavennuksia ja lehtikuvioita neuloessa.*

## VARRESTA KÄRKEEN

*Luo puikoille **56 s** ja jaa **14 s** kullekin puikoille, yhdistä työ suljetuksi neuleeksi. Puikoilla 1–2 syntyy jalkapöydän osuus, puikoilla 3–4 kantapää ja jalkapohja.*

*Neulo **5 o 2 n** -joustinta 12 krs. Jatka sileää neuletta, kunnes varren pituus on 10 cm tai halutun mittainen. Viimeisellä krs:lla neulotaan 3. ja 4. silmukat samalle puikolle. Käännä työ.*

## KANTALAPPU

*Neulo uloimmilla 2 reunasilmukalla (RS) aina oikein.*

**1. krs:** (työn nurja puoli) nosta 1. s neulomatta (lanka jää työn oikealle puolelle), 1 o ja neulo reunasilmukoiden sisäpuolella muut s:t nurin. Käännä työ.

**2. krs:** (työn oikea puoli) nosta 1 s neulomatta, lanka jää nurjalle puolelle, 1 o. Neulo RS jälkeen \*3 o, 1 n, \* toista \*-\* RS asti. Käännä työ.

**3., 5. ja 7. krs** neulotaan RS välissä nurin.

**4. krs:** RS, neulo oikein, RS. Käännä työ.

**6. krs:** RS, 1 o, \*1 n, 3 o, \* toista \*-\* RS asti. Käännä työ.

**8. krs:** RS, neulo oikein, RS. Käännä työ.

*Toista kerroksia 1–8 kunnes korkeus on 26 krs tai halutun korkuinen. Viimeinen krs on nurin neulottu.*

	28	27	26	25	24	23	22	21	20	19	18	17	16	15	14	13	12	11	10	9	8	7	6	5	4	3	2	1		
26																														26
25																														25
24																														24
23																														23
22																														22
21																														21
20																														20
19																														19
18																														18
17																														17
16																														16
15																														15
14																														14
13																														13
12																														12
11																														11
10																														10
9																														9
8																														8
7																														7
6																														6
5																														5
4																														4
3																														3
2																														2
1																														1
	28	27	26	25	24	23	22	21	20	19	18	17	16	15	14	13	12	11	10	9	8	7	6	5	4	3	2	1		

oikea silmukka  
 nurja silmukka

#### Kantalapun pintaneule.

Parittomat krs:t neulotaan nurin RS välisellä osuudella.



## RANSKALAINEN KANTAKÄÄNNÖS

- 1. krs (oikea puoli):** Nosta 1 s oikein neulomatta, lanka työn takana. Neulo 17 s (11 s jäljellä), tee ylivetokavennus (yvk), neulo 1 o ja käännä työ.
- 2. krs (nurja puoli):** Nosta 1 s nurin neulomatta, lanka työn edessä. Neulo kunnes 11 s on jäljellä, neulo 2 n yhteen, neulo 1 n ja käännä työ.
- 3.krs:** Nosta 1 s oikein neulomatta. Neulo o kunnes olet 1 silmukan päässä ed. krs:n käännöskohdasta. Tee yvk, neulo 1 o ja käännä työ.
- 4. krs:** Nosta 1 s nurin neulomatta, neulo n kunnes olet 1 silmukan päässä ed. krs:n käännöskohdasta. Neulo 2 n yhteen, neulo 1 n ja käännä työ.

Toista kerroksia **3–4** kunnes kaikki kantalapun silmukat on kavennettu.



## JALKATERÄN ALKU

Kun kantalapun kaikki silmukat on kavennettu, neulotaan kantalapun puikko oikein, poimitaan kantalapun reunasta 15 silmukkaa (=4. puikko), jatketaan jalkapöydän silmukoilla (puikot 1–2) sileää neuletta huomioiden jalkapöydän 1. ja viimeisen silmukan neulominen oikein takareunasta.

Poimitaan kantalapun toisesta reunasta 15 silmukkaa (= 3. puikko). Kantalapun silmukat jaetaan 3. ja 4. puikolle, tarvittaessa voidaan käyttää ylimääräistä puikkoa. Työssä on nyt 76 silmukkaa. Jalkapöydän silmukoilla neulotaan sileää neuletta. Aloitetaan **kiilakavennukset**.

## KIILAKAVENNUKSET

Neulo o kunnes 4. puikolla on jäljellä 3 s, neulo 2 n yht, 1 o kiertäen. Neulo 1. ja 2. puikon silmukoilla sileää neuletta. Neulo 3. puikon alussa 1 o kiertäen ja kavenna sitten 2 nurin yht. ja jatka sileää krs loppuun.

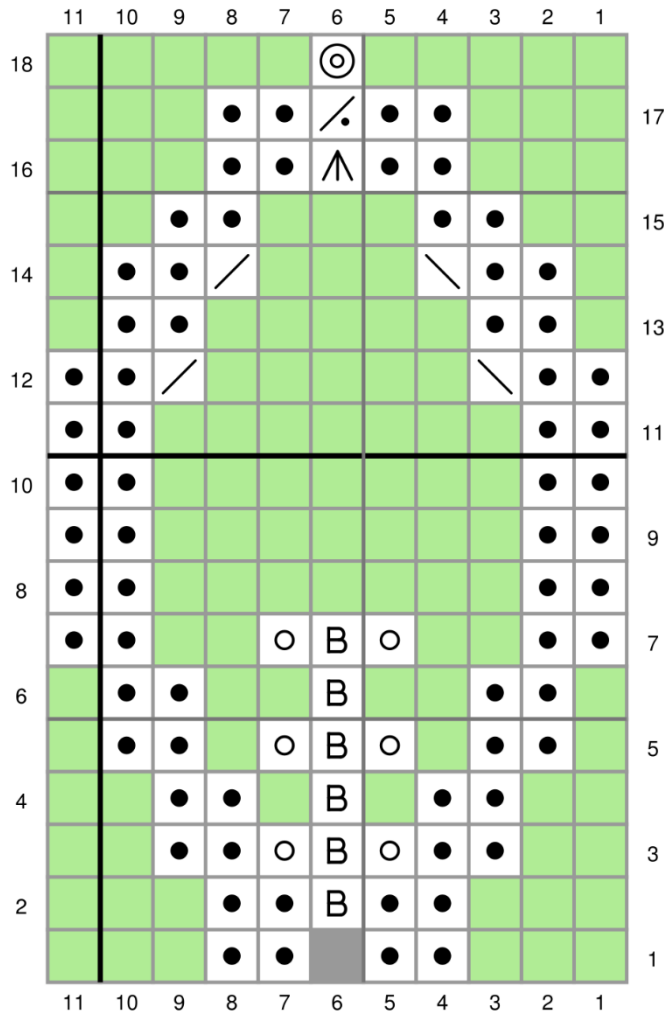
Neulo **välikrs**:lla kavennusten viereiset silmukat edelleen oikein kiertäen ja jalkapöydän silmukoilla sileää neuletta. **Toista** näitä kerroksia kuudenteen kavennukseen asti. Aloitetaan lehtikuvion luominen.





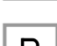
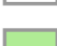

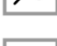
## LEHTIKUVIO

Neulo 4. puikon 6. kavennus, jatka neulomalla jalkapöydän (puikot 1–2) alusta 12 s oikein (1. s kiertäen), 2 n, 1 s lisäys (neulomalla kahden silmukan välinen lenkki kiertäen ja takareunasta oikein) 2 n, 12 o. Neulo 3. puikko kavennuksineen.

Lehtikuvion silmukat kannattaa siirtää samalle puikolle työn sujuvoittamiseksi.

Jatka lehtikuviota kaavion mukaisesti ja huomioi kavennukset.



-  nurja silmukka
-  kavennus, 2 o yht takareunoista (tr)
-  kavennus, 2 o yht etureunoista
-  2 s kavennus, neulo 2. s ja vedä 1. ja 3. s neulotun yli
-  langankierto
-  lisää s neulomalla silmukoiden välinen lanka kiertäen tr oikein
-  neulo o takareunasta
-  oikea silmukka
-  kavennus 2 s nurin yhteen
-  ei silmukkaa

*Jatka kavennuksia, kunnes alkuperäinen silmukkamäärä on saavutettu. Kun lehtikuvio on valmistunut, jatketaan sileää neuletta, kunnes jalkaterän pituus on 20 cm tai pikkuvarvas on peitossa.*



## KÄRKIKAVENNUKSET

*Neulo oikein, kunnes 4. puikolla on jäljellä 2 s. Tee ylivetokavennus ja vedä 1. puikon ensimmäinen silmukka tämän yli. Molemmilta puikoilta vähenee 1 silmukka. Tee kavennus myös 2. puikon lopussa ja 3. alussa.*

*Kavennukset toistetaan joka toisella kerroksella, kunnes on 12 silmukkaa jäljellä.*

## SILMUKOITU KÄRKI

*Jaajärjen silmukat kahdelle puikolle siten, että puikkojen vaihtumiskohdat ovat kärjen reunoissa. Katkaise lanka jättäen n. 30 cm silmukointiin.*

- 1. Neulo **etummaisen puikon** ensimmäinen silmukka nurin, vedä lanka läpi ja **tiputa silmukka**.*
- 2. Neulo **etummaisen puikon** seuraava silmukka **oikein**, vedä lanka läpi ja **jätä silmukka puikolle**.*

3. Neulo **takimmaisen puikon** ensimmäinen silmukka oikein, vedä lanka läpi ja **tiputa silmukka**.

4. Neulo **takimmaisen puikon** seuraava silmukka nurin, vedä lanka läpi ja **jätä silmukka puikolle. Toista 1–4, kunnes silmukat loppuvat. Päättelä lanka nurjalle.**

**Vaihtoehtoisesti** voit neuloa ja kaventaa kunnes on 8 silmukkaa jäljellä, vedä lanka silmukoiden läpi, kiristä ja päättelä lanka.

